

คู่มือจรรยาบรรณ

คณะอุตสาหกรรมเกษตร

มหาวิทยาลัยเชียงใหม่

Code of Conduct

Faculty of Agro-Industry

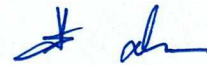
Chiang Mai University

## คำนำ

คณะอุตสาหกรรมเกษตร มหาวิทยาลัยเชียงใหม่ ได้ให้ความสำคัญกับคุณธรรมและจริยธรรมของผู้ปฏิบัติงานเป็นอย่างยิ่ง จึงได้จัดทำคู่มือจริยธรรม เพื่อเป็นแนวทางในการประพฤติปฏิบัติตามจริยธรรมและจรรยาบรรณของบุคลากรคณะอุตสาหกรรมเกษตร โดยดำเนินการสอดคล้องกับข้อบังคับว่าด้วยจรรยาบรรณข้าราชการและการดำเนินการทางจรรยาบรรณ ตามนัยกฎหมายว่าด้วยระเบียบข้าราชการพลเรือนในสถาบันอุดมศึกษา และข้อบังคับว่าด้วยจรรยาบรรณและการดำเนินการทางจรรยาบรรณพนักงานมหาวิทยาลัย

ในคู่มือเล่มนี้ คณะฯ ได้รวบรวมจรรยาบรรณข้าราชการและพนักงานมหาวิทยาลัย การดำเนินการทางจรรยาบรรณ ความรับผิดชอบต่อสภาพแวดล้อมและชุมชน แนวปฏิบัติการต่อต้านการทุจริตคอร์รัปชัน และแนวปฏิบัติการเปิดเผยข้อมูลข่าวสาร เข้าด้วยกัน เพื่อให้ผู้ปฏิบัติงานในคณะอุตสาหกรรมเกษตร มหาวิทยาลัยเชียงใหม่ ยึดถือและปฏิบัติตาม รวมทั้งการกำกับและติดตามการประพฤติปฏิบัติของบุคลากร เพื่อส่งมอบคุณค่าที่ดีให้กับนักศึกษา ลูกค้ายุทธศาสตร์ และผู้มีส่วนได้ส่วนเสีย และรักษาชื่อเสียงและภาพลักษณ์ของคณะอุตสาหกรรมเกษตร มหาวิทยาลัยเชียงใหม่

คณะฯ หวังเป็นอย่างยิ่งว่า ผู้ปฏิบัติงานของคณะอุตสาหกรรมเกษตร มหาวิทยาลัยเชียงใหม่ทุกคนจะเป็นผู้ที่มีจรรยาที่ดีงามตามที่กำหนดไว้ จึงขอให้ทุกท่านได้ศึกษาและปฏิบัติตาม และพึงระลึกอยู่เสมอว่าจรรยาที่งดงามจะสถิตในใจผู้คนตลอดไป ทั้งนี้ เพื่อความเจริญรุ่งเรืองของท่าน และคณะอุตสาหกรรมเกษตร มหาวิทยาลัยเชียงใหม่ อันเป็นที่รักยิ่งของเราต่อไป



(ผู้ช่วยศาสตราจารย์ ดร. สุจินดา ศรีวัฒนะ)

คณบดีคณะอุตสาหกรรมเกษตร

18 มกราคม 2565

## นิยามศัพท์

### ความหมายของคำว่า จรรยา คุณธรรม และจริยธรรม

ตามพจนานุกรมฉบับราชบัณฑิตยสถาน ได้ให้ความหมายของคำดังกล่าวไว้ดังนี้

“จรรยา”	หมายถึง	ความประพฤติ หรือ กิริยาที่ควรประพฤติในหมู่คณะ
“คุณธรรม”	หมายถึง	สภาพคุณงามความดี
“จริยธรรม”	หมายถึง	ธรรมที่เป็นข้อประพฤติปฏิบัติ ศีลธรรม หรือกฎศีลธรรม

คำทั้งสามคำมีความหมายใกล้เคียงกัน และอาจให้ความหมายรวมได้ว่า คุณงามความดีที่พึงประพฤติปฏิบัติ

“บุคลากร” คือ “ผู้ปฏิบัติงานในคณะอุตสาหกรรมเกษตร มหาวิทยาลัยเชียงใหม่” ซึ่งหมายความถึง พนักงานมหาวิทยาลัย ข้าราชการ และลูกจ้างของส่วนราชการซึ่งปฏิบัติงานในคณะอุตสาหกรรมเกษตร มหาวิทยาลัยเชียงใหม่ ทั้งนี้ ตามนัย มาตรา 4 แห่งพระราชบัญญัติมหาวิทยาลัยเชียงใหม่ พ.ศ.2551

“คอร์รัปชั่น” หมายถึง การติดสินบนทุกรูปแบบและ/หรือการใช้อำนาจหรือข้อมูลที่ได้รับจากการปฏิบัติหน้าที่ในคณะฯ ไปกระทำ หรือละเว้นการกระทำใดๆ ที่เป็นการเอื้อประโยชน์ให้แก่ตนเอง พวกพ้อง และ/หรือ ผู้อื่น ทั้งภาครัฐและเอกชน เพื่อให้ได้มาซึ่งทรัพย์สิน ผลประโยชน์อื่นใดที่ไม่เหมาะสม หรือมิชอบ ทั้งทางตรงและทางอ้อม ที่ขัดหรือแย้งกับจรรยาบรรณของผู้ปฏิบัติงานในมหาวิทยาลัยเชียงใหม่ ประกาศมหาวิทยาลัยเชียงใหม่ เรื่อง นโยบายคุณธรรม และความโปร่งใสในการดำเนินงานของมหาวิทยาลัยเชียงใหม่ ตลอดจนแนวปฏิบัติที่ดีทางด้านคุณธรรมจริยธรรมต่างๆ ที่ดี เว้นแต่เป็นกรณีที่กฎหมาย ระเบียบ ประกาศ ข้อบังคับ ขนบธรรมเนียมประเพณีของท้องถิ่น หรือจารีตทางการค้าให้กระทำได้

## สารบัญ

	หน้า
คำนำ	ข
นิยามศัพท์	ค
ส่วนที่ 1 บทนำ	1
1. วิสัยทัศน์และพันธกิจ	1
2. ค่านิยมองค์กร	1
3. วัฒนธรรมองค์กร	1
ส่วนที่ 2 จริยธรรมองค์กร	2
1. กลไกและระบบการใช้อย่างมีประสิทธิภาพ	2
2. ประมวลจริยธรรมผู้ปฏิบัติงานในคณะอุตสาหกรรมเกษตร	3
3. มาตรฐานทางคุณธรรมและจริยธรรมของข้าราชการ พนักงาน และลูกจ้าง มหาวิทยาลัยเชียงใหม่	3
4. จรรยาบรรณนักวิจัย	3
5. การดำเนินการทางจรรยาบรรณ	3
ส่วนที่ 3 แนวปฏิบัติด้านคุณธรรมและความโปร่งใส	4
ส่วนที่ 4 นโยบายด้านความรับผิดชอบต่อสิ่งแวดล้อมและชุมชน	6
ส่วนที่ 5 กระบวนการจัดการข้อร้องเรียน	7
ภาคผนวก ก ประมวลจริยธรรมผู้ปฏิบัติงานในมหาวิทยาลัยเชียงใหม่	8
ภาคผนวก ข คู่มือคุณธรรมและความโปร่งใส มหาวิทยาลัยเชียงใหม่	25

# ส่วนที่ 1

## บทนำ

### 1.1 วิสัยทัศน์และพันธกิจ

คณะอุตสาหกรรมเกษตร ได้แบ่งการบริหารจัดการออกเป็น 3 หน่วยงาน ได้แก่ สำนักวิชาอุตสาหกรรมเกษตร รับผิดชอบงานด้านการเรียนการสอนและการบริหารหลักสูตร ศูนย์บริการธุรกิจอุตสาหกรรมเกษตร รับผิดชอบงานด้านการให้บริการวิชาการเพื่อแสวงหารายได้ และสำนักงานคณะอุตสาหกรรมเกษตร รับผิดชอบงานทางด้านการสนับสนุนพันธกิจด้านต่างๆ ของคณะอุตสาหกรรมเกษตร

#### วิสัยทัศน์

"วิสัยทัศน์ : ขับเคลื่อนสู่อนาคตที่ดีกว่า (Influencing a better future)"

#### พันธกิจ

- (1) จัดการศึกษาในระดับอุดมศึกษา โดยมุ่งเน้นความเป็นเลิศทางวิชาการและคุณภาพตามมาตรฐานสากล
- (2) ผลิตผลงานวิจัยเพื่อสนับสนุนการเรียนการสอน และนำไปถ่ายทอดเทคโนโลยีเพื่อยกระดับคุณภาพชีวิตของประชาชนและพัฒนาเศรษฐกิจสังคมของประเทศ
- (3) ให้บริการวิชาการแก่สังคมเพื่อตอบสนองความต้องการพัฒนาอุตสาหกรรมอาหารของท้องถิ่นภาคเหนือและประเทศ
- (4) ทำนุบำรุงศิลปวัฒนธรรม ทรัพยากรธรรมชาติและสิ่งแวดล้อมเพื่อความเป็นเอกลักษณ์ของท้องถิ่นภาคเหนือ
- (5) พัฒนาระบบการบริหารและจัดการในทุกๆ ด้าน ด้วยหลักธรรมาภิบาล พึ่งพาตนเองโดยใช้หลักปรัชญาเศรษฐกิจพอเพียง

### 1.2 ค่านิยมองค์กร

ค่านิยม: AGROWS

A – Agility ยืดหยุ่น : ยืดหยุ่นในการปฏิบัติงาน ปรับเปลี่ยนได้อย่างรวดเร็ว

G – Growth mindset คิดก้าวหน้า : กล้าคิดกล้าทำ พร้อมเรียนรู้สิ่งใหม่

R – Responsibility รับผิดชอบต่อ : รับผิดชอบต่อ ให้ความสำคัญต่อผู้เรียน ลูกค้าและสังคม

O – Outstanding innovation นวัตกรรมโดดเด่น : โดดเด่นด้านนวัตกรรม และสร้างคุณค่า

W – Wellness สุขสมบูรณ์ : สุขสมดุกับการทำงานและชีวิต

S – Systems perspective มุมมองเชิงระบบ : ทำงานอย่างเป็นระบบ สอดคล้องไปในทิศทางเดียวกัน

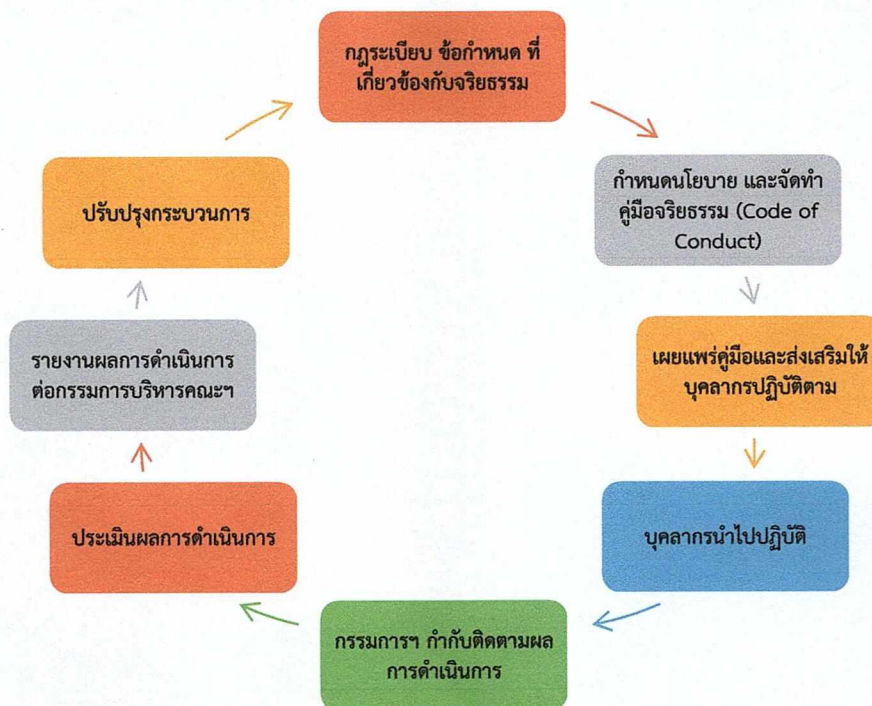
### 1.3 วัฒนธรรมองค์กร : มุ่งมั่น ท่วมเท

## ส่วนที่ 2 จริยธรรมองค์กร

### 2.1 กลไกและระบบการกำกับดูแลการประพฤติปฏิบัติตามจริยธรรมและกฎหมาย

คณะอุตสาหกรรมเกษตร มหาวิทยาลัยเชียงใหม่ มีนโยบายให้บุคลากรยึดถือปฏิบัติตามแนวทางจรรยาบรรณผู้ปฏิบัติงานในมหาวิทยาลัยเชียงใหม่ ส่งเสริมและสนับสนุนให้บุคลากรทุกระดับได้ตระหนักรู้เกี่ยวกับจรรยาบรรณผู้ปฏิบัติงานในมหาวิทยาลัยอย่างจริงจัง คณะฯ กำหนดระบบและกลไกในการกำกับติดตามการประพฤติ ปฏิบัติตามจริยธรรมและกฎหมายของบุคลากรในหน่วยงาน โดยการแต่งตั้งกรรมการจรรยาบรรณ ซึ่งมีรองคณบดีฝ่ายบริหารเป็นประธาน มีหน้าที่ในการเผยแพร่ ส่งเสริม และสนับสนุนบุคลากรให้ปฏิบัติตามจรรยาบรรณของผู้ปฏิบัติงานในมหาวิทยาลัยและกำกับติดตามดูแลการประพฤติปฏิบัติตามจริยธรรมและกฎหมาย เพื่อให้บุคลากรมีจรรยาบรรณที่ดี

คณะฯ ได้พิจารณาภาวะเปรียบเทียบ ข้อกำหนด และกฎหมายที่เกี่ยวข้องกับจริยธรรมและจรรยาบรรณของผู้ปฏิบัติงาน เพื่อกำหนดเป็นแนวทางให้บุคลากรถือปฏิบัติ โดยการจัดทำคู่มือจริยธรรม (Code of conduct) ที่สอดคล้องกับประมวลจริยธรรมผู้ปฏิบัติงานของมหาวิทยาลัยเชียงใหม่ เผยแพร่คู่มือให้บุคลากรทราบเพื่อใช้เป็นแนวปฏิบัติ ส่งเสริมให้บุคลากรได้รับรู้ข้อมูลต่างๆ เกี่ยวกับจรรยาบรรณและปฏิบัติตามอย่างถูกต้อง เช่น ได้เชิญวิทยากรจากกองกฎหมาย มหาวิทยาลัยเชียงใหม่ มาให้ความรู้เกี่ยวกับคุณธรรมและจริยธรรม และจรรยาบรรณผู้ปฏิบัติงานในมหาวิทยาลัย คณะกรรมการฯ กำกับติดตามผลการดำเนินงานด้านจริยธรรมของบุคลากร ประเมินผลการดำเนินงาน และรายงานผลให้คณะกรรมการบริหารคณะฯ พิจารณาให้ข้อเสนอแนะเพื่อปรับปรุงกระบวนการ ดังรูปที่ 2.1



รูปที่ 2.1 กระบวนการกำกับดูแลการประพฤติปฏิบัติตามจริยธรรมและกฎหมาย

## 2.2 ประมวลจริยธรรมผู้ปฏิบัติงานในคณะอุตสาหกรรมเกษตร

คณะอุตสาหกรรมเกษตร กำหนดจริยธรรมผู้ปฏิบัติงานทั้งสายวิชาการและสายสนับสนุนตามจรรยาบรรณผู้ปฏิบัติงานในมหาวิทยาลัยเชียงใหม่ ดังนี้

- (1) จริยธรรมต่อตนเอง วิชาชีพ และการปฏิบัติงาน
- (2) จริยธรรมต่อหน่วยงาน
- (3) จริยธรรมต่อผู้บังคับบัญชา ผู้ใต้บังคับบัญชา และผู้ร่วมงาน
- (4) จริยธรรมต่อนักศึกษา ผู้รับบริการ ประชาชน และสังคม
- (5) จริยธรรมของคณาจารย์
- (6) โทษทางจรรยาบรรณ

(อ่านรายละเอียดได้ที่ภาคผนวก ก หรือ website ของคณะ)

## 2.3 มาตรฐานทางคุณธรรมและจริยธรรมของข้าราชการ พนักงาน และลูกจ้างมหาวิทยาลัยเชียงใหม่

- (1) คุณธรรมและจริยธรรมต่อตนเอง
- (2) คุณธรรมและจริยธรรมต่อหน่วยงาน
- (3) คุณธรรมและจริยธรรมต่อผู้บังคับบัญชา ผู้ใต้บังคับบัญชา และผู้ร่วมงาน
- (4) คุณธรรมและจริยธรรมต่อนักศึกษา ประชาชน และสังคม

(อ่านรายละเอียดได้ที่ภาคผนวก ก หรือ website ของคณะ)

## 2.4 จรรยาบรรณนักวิจัย

(อ่านรายละเอียดได้ที่ภาคผนวก ก หรือ website ของคณะ)

## 2.5 การดำเนินการทางจรรยาบรรณ

หากมีผู้ปฏิบัติงานในคณะฯ ผู้ใดถูกกล่าวหา โดยผู้กล่าวหาได้กล่าวหาเป็นหนังสือและมีหลักฐานตามสมควรต่อกรรมการจรรยาบรรณ หรือความปรากฏต่อผู้บังคับบัญชาหรือกรรมการจรรยาบรรณ ให้ผู้บังคับบัญชานำเสนอกรรมการจรรยาบรรณมหาวิทยาลัย เพื่อดำเนินการตามแนวทางการดำเนินการทางจรรยาบรรณ มหาวิทยาลัยเชียงใหม่ (ภาคผนวก ก)

### ส่วนที่ 3

#### แนวปฏิบัติด้านคุณธรรมและความโปร่งใส

คณะอุตสาหกรรมเกษตร มหาวิทยาลัยเชียงใหม่ รับผิดชอบพันธกิจ 4 ด้าน ได้แก่ ด้านการจัดการเรียนการสอน ด้านการบริหารงานวิจัย ด้านบริการวิชาการแก่ชุมชน และด้านการทำนุบำรุงศิลปวัฒนธรรม และจำเป็นต้องมีการดำเนินการทางด้านบริหารจัดการองค์กรอย่างเป็นระบบและเป็นองค์กรแห่งคุณภาพ ที่มีคุณธรรม โปร่งใสและตรวจสอบได้ ซึ่งต้องมีการดำเนินการทุกด้านที่มีคุณธรรมและจริยธรรม เพื่อให้องค์กรบรรลุเป้าหมายตามพันธกิจที่วางไว้

คณะอุตสาหกรรมเกษตร ได้วางแนวปฏิบัติด้านคุณธรรมและความโปร่งใส ตามแนวปฏิบัติในคู่มือคุณธรรมและความโปร่งใส มหาวิทยาลัยเชียงใหม่ ดังรายละเอียดในภาคผนวก ข

#### การปฏิบัติงานในกรณีที่มีความเสี่ยงในการเกิดทุจริตคอร์รัปชันสูง

ตามแนวทางการต่อต้านการทุจริตคอร์รัปชัน คณะฯ ได้กำหนดห้ามกรรมการ ผู้บริหารและบุคลากรทุกระดับชั้น กระทำหรือเข้าไปมีส่วนเกี่ยวข้องกับการทุจริตคอร์รัปชัน ดังนั้น บุคลากรทุกคนต้องถือปฏิบัติตามนโยบายดังกล่าวอย่างเคร่งครัด โดยจะต้องปฏิบัติงานด้วยความซื่อสัตย์ สุจริต และไม่ทำการทุจริตคอร์รัปชัน โดยให้ครอบคลุมถึง แต่ไม่จำกัดเฉพาะเพียงกรณีหรือแบบที่มีความเสี่ยงสูงดังต่อไปนี้

- (1) การยกยอกหรือเบียดบังซึ่งทรัพย์สินของคณะฯ เป็นของตนเองหรือพวกพ้อง
- (2) การติดสินบนไม่ว่าในรูปแบบใดๆ ซึ่งหมายรวมถึงการรับหรือให้ของขวัญ ค่าอำนวยความสะดวก ทั้งในรูปเงินสด สิ่งของ หรือผลประโยชน์ในลักษณะอื่น
- (3) การบริจจาคเพื่อการกุศล หรือการให้เงินสนับสนุน จะต้องกระทำในนามของคณะฯ เท่านั้น และจำนวนเงินต้องเหมาะสมเป็นไปตามกฎระเบียบที่เกี่ยวข้อง
- (4) การช่วยเหลือทางการเงิน หมายถึงการให้ความช่วยเหลือด้านการเงิน ทรัพย์สิน หรือรูปแบบอื่น ทั้งทางตรง และทางอ้อม คณะฯ ไม่อนุญาตให้มีการใช้ทรัพยากรของคณะฯ ช่วยเหลือ หรือสนับสนุน แก่ นักการเมือง พรรคการเมือง หรือการดำเนินการใด ๆ ที่เกี่ยวข้องกับการเมืองทั้งสิ้น
- (5) การจัดซื้อจัดจ้าง เนื่องจากเป็นธุรกรรมที่มีโอกาสเกิดการทุจริตคอร์รัปชันได้ง่ายประเภทหนึ่ง ดังนั้น จึงจำเป็นต้องดำเนินการด้วยความรอบคอบ โปร่งใส สามารถตรวจสอบได้ และเป็นไปตามระเบียบข้อบังคับ ของคณะฯ และของมหาวิทยาลัยฯ
- (6) การบริหารทรัพยากรบุคคล ซึ่งหมายรวมถึงการคัดเลือก การอบรม การประเมินผลการปฏิบัติงาน การพิจารณาค่าตอบแทน ตลอดจนการพิจารณาเลื่อนตำแหน่ง หรือการพิจารณาโทษบุคลากร เป็นต้น จะต้องดำเนินการด้วยความโปร่งใส เป็นกลาง ไม่มีความลำเอียง หรืออคติต่อบุคคลใดบุคคลหนึ่ง โดยไม่เห็นแก่ประโยชน์ส่วนตนหรือพวกพ้อง เพื่อให้สอดคล้องกับมาตรการการป้องกันและต่อต้านการทุจริตคอร์รัปชัน
- (7) การมีผลประโยชน์ทับซ้อน (Conflict of interest) หมายถึงกรณีที่เกิดมีความขัดแย้งกันระหว่างผลประโยชน์ ส่วนตนกับผลประโยชน์โดยรวมของคณะฯ ซึ่งมีอิทธิพลต่อการทำงาน หรือการตัดสินใจในการทำธุรกรรม ต่าง ๆ ทั้งนี้ รวมถึงกรณีที่เกิดจากการแบ่งแยกหน้าที่ที่ไม่เหมาะสม หรือมีบทบาทหน้าที่ทับซ้อนกันด้วย เช่น ผู้ทำหน้าที่เป็นกรรมการกำหนดระเบียบวินัยประจำหน่วยงานหนึ่ง แต่ในขณะเดียวกันก็ทำงานในฐานะผู้ปฏิบัติในหน่วยงานนั้นด้วย หรือเกิดจากการทำหน้าที่ใน



หน่วยงานหนึ่งซึ่งทำให้ได้ข้อมูลภายในบางอย่างซึ่ง โดยปกติแล้วไม่สามารถนำไปเปิดเผยแก่บุคคลภายนอกได้ แต่ก็ถูกนำไปใช้ในการเอื้อประโยชน์ให้ตนเอง หรือพวกพ้องเป็นต้น ดังนั้น เพื่อประโยชน์ในการจัดการกับปัญหาที่เกิดจากการมีผลประโยชน์ทับซ้อน ดังกล่าว นอกจากการกำหนดแบ่งแยกหน้าที่แต่ละตำแหน่งงานในคณะฯ ให้เหมาะสมและชัดเจนแล้ว หากปรากฏว่าธุรกรรมใดที่บุคลากรมีผลประโยชน์ทับซ้อนอยู่ด้วย พนักงานผู้นั้นควรจะต้องพยายามหลีกเลี่ยงการใช้ อำนาจการตัดสินใจในธุรกรรมนั้น ๆ แต่ถ้าหากมีความจำเป็นที่หลีกเลี่ยงไม่ได้ ก็ควรจะต้องดำเนินการด้วยความรอบคอบ เป็นกลาง และโปร่งใส รวมทั้งต้องทำการเปิดเผยการมีผลประโยชน์ทับซ้อน ให้ผู้มีส่วนได้เสีย หรือบุคคลอื่น ๆ ที่เกี่ยวข้องได้รับทราบด้วย

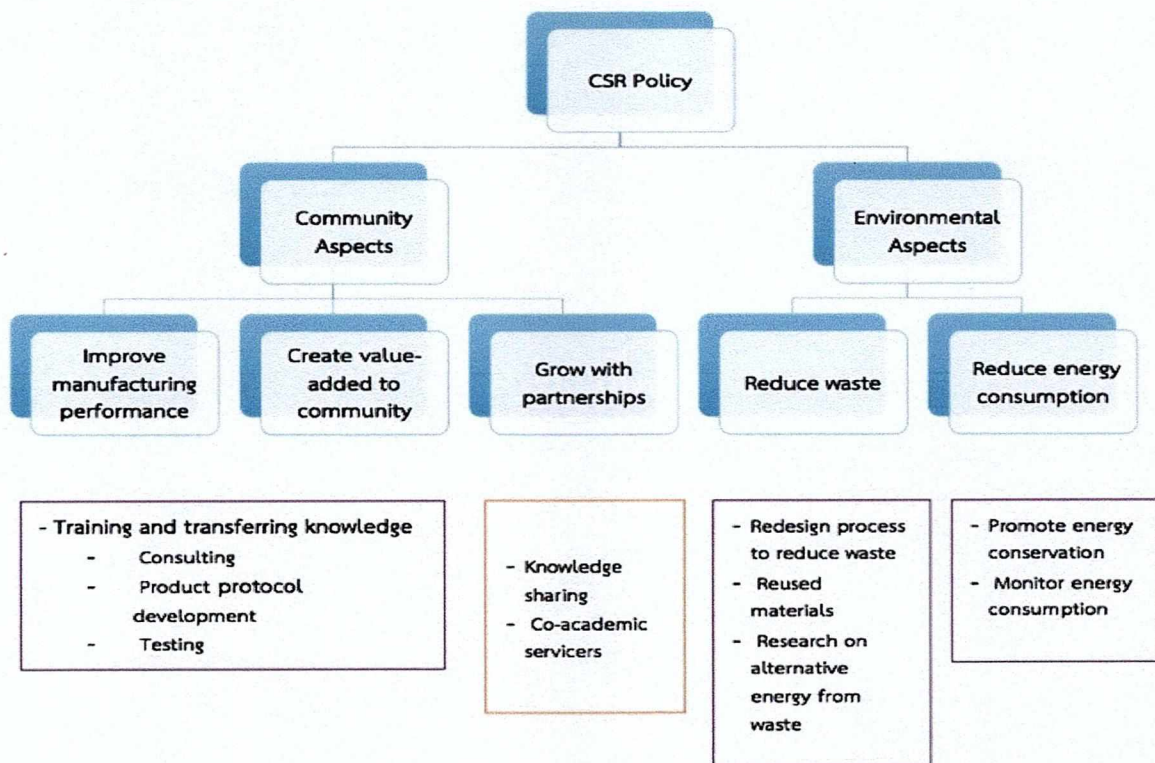
- (8) พนักงานที่ปฏิเสธการทุจริตคอร์รัปชันที่เกี่ยวข้องกับการดำเนินการกิจของคณะฯ จะไม่ถือว่าเป็นความผิด ตามแนวปฏิบัติงานฉบับนี้ และคณะฯ ขอยืนยันว่าจะไม่มีการพิจารณาลงโทษใดๆ แก่บุคลากรที่ปฏิเสธการทุจริตคอร์รัปชัน ถึงแม้ว่าคณะฯ อาจสูญเสียโอกาสจากการปฏิเสธดังกล่าวก็ตาม แต่บุคลากรจะได้รับการชมเชย และได้รับการคุ้มครองเช่นเดียวกันกับกรณีการแจ้งเบาะแส หรือ ร้องเรียนการทุจริตคอร์รัปชันอีกด้วย

นอกจากนี้ เมื่อวันที่ 8 ธันวาคม 2564 คณะอุตสาหกรรมเกษตร ได้มีการประกาศเจตจำนงสุจริตในการบริหารงานของคณะอุตสาหกรรมเกษตร มหาวิทยาลัยเชียงใหม่ และนโยบายคุณธรรมและความโปร่งใสคณะอุตสาหกรรมเกษตร มหาวิทยาลัยเชียงใหม่ ตามแนวทาง CMU-ITA เพื่อเป็นมาตรฐานแนวทางการปฏิบัติงาน สร้างความเข้าใจ เผยแพร่ให้บุคลากรและนักศึกษาได้รับทราบและมีส่วนร่วมในการขับเคลื่อนการดำเนินงานด้านคุณธรรมและความโปร่งใส ตามสำเนาประกาศดังแนบ

## ส่วนที่ 4

### แนวปฏิบัติด้านความรับผิดชอบต่อสิ่งแวดล้อมและชุมชน

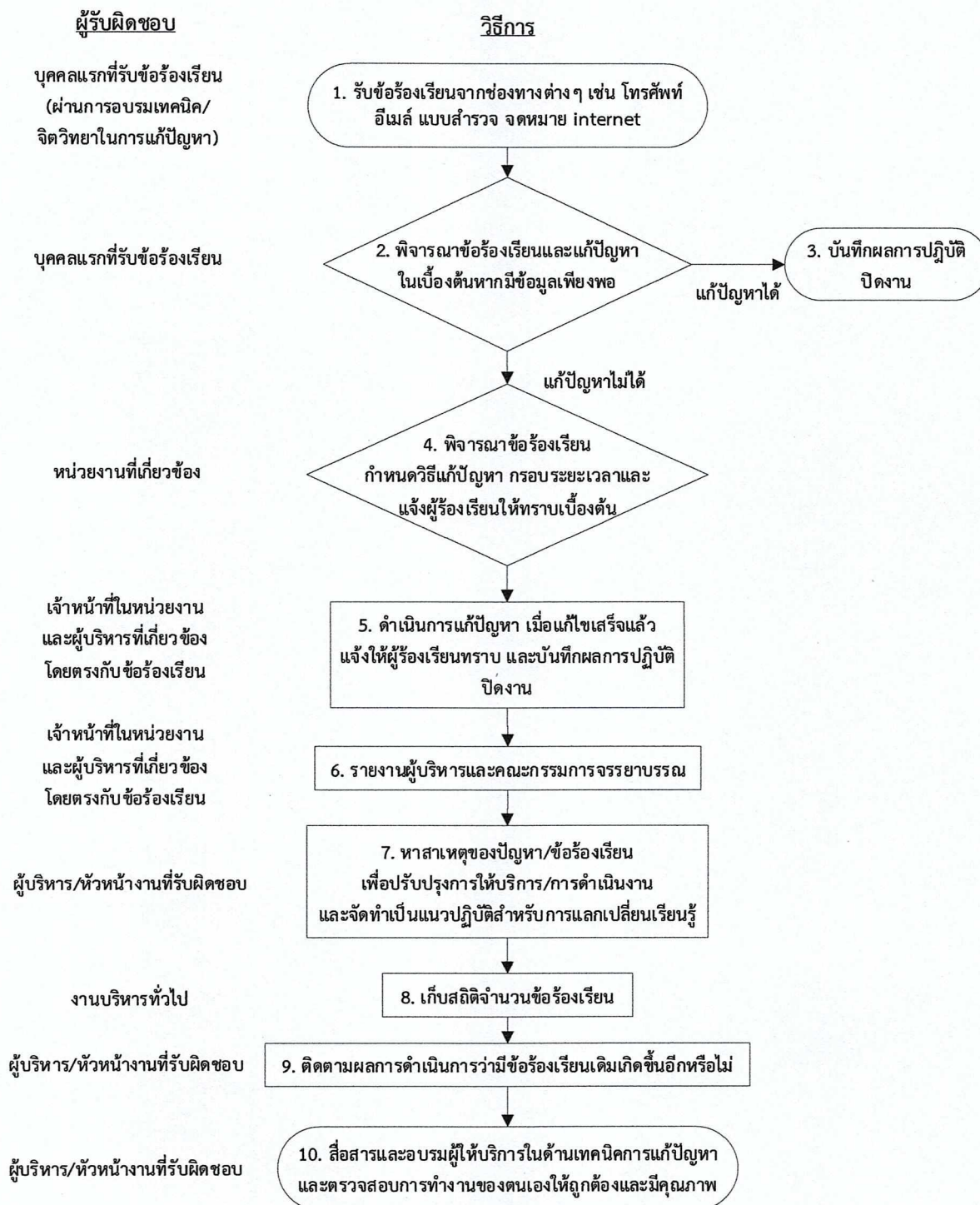
คณะอุตสาหกรรมเกษตรมีการดำเนินงานด้านความรับผิดชอบต่อสิ่งแวดล้อมและชุมชน โดยมีคณะกรรมการดูแลรับผิดชอบต่อสังคมและสิ่งแวดล้อม ตามคำสั่งที่ 145/2559 ลงวันที่ 5 กันยายน 2559 ซึ่งมีหน้าที่ในการกำหนดทิศทาง และควบคุมดูแลกิจกรรมของคณะอุตสาหกรรมเกษตรที่เกี่ยวข้องกับสังคมและสิ่งแวดล้อม และมีนโยบายทางด้านการรับผิดชอบต่อสิ่งแวดล้อมและชุมชน ดังรูปที่ 4.1 คณะกรรมการฯ พิจารณาโครงการและกิจกรรมที่จะดำเนินการ กำหนดผู้รับผิดชอบ กำกับติดตามการดำเนินการ ประเมินผลการดำเนินการ เพื่อนำไปปรับปรุงกระบวนการต่อไป



รูปที่ 4.1 นโยบายด้านความรับผิดชอบต่อสิ่งแวดล้อมและชุมชน คณะอุตสาหกรรมเกษตร

## ส่วนที่ 5 ระบบการจัดการข้อร้องเรียน

คณะอุตสาหกรรมเกษตรได้กำหนดกระบวนการจัดการข้อร้องเรียน ดังแผนภูมิรูปที่ 5.1



รูปที่ 5.1 กระบวนการจัดการข้อร้องเรียน

## ภาคผนวก ก

### ประมวลจริยธรรมผู้ปฏิบัติงานในมหาวิทยาลัยเชียงใหม่

#### ส่วนที่ 1 จรรยาบรรณต่อตนเอง วิชาชีพ และการปฏิบัติงาน

ข้อ 1 ผู้ปฏิบัติงานในคณะอุตสาหกรรมเกษตร มหาวิทยาลัยเชียงใหม่ พึงเป็นผู้มีศีลธรรมอันดี และประพฤติตนให้เหมาะสมกับการเป็นผู้ปฏิบัติงานในมหาวิทยาลัย และตำแหน่งที่ดำรงอยู่

ข้อ 2 ผู้ปฏิบัติงานในคณะอุตสาหกรรมเกษตร มหาวิทยาลัยเชียงใหม่ พึงใช้วิชาชีพในการปฏิบัติงานด้วยความซื่อสัตย์ และไม่แสวงหาประโยชน์โดยมิชอบ ในกรณีที่วิชาชีพใดมีจรรยาบรรณวิชาชีพกำหนดไว้ ก็พึงปฏิบัติตามจรรยาบรรณวิชาชีพนั้นด้วย

การประพฤติผิดจรรยาบรรณวิชาชีพ ซึ่งคณะกรรมการตามวิชาชีพนั้นได้ส่งลงโทษในชั้นความผิดอย่างร้ายแรง เป็นการกระทำผิดจรรยาบรรณอย่างร้ายแรงและถือเป็นความผิดวินัยอย่างร้ายแรง

ข้อ 3 ผู้ปฏิบัติงานในคณะอุตสาหกรรมเกษตร มหาวิทยาลัยเชียงใหม่ พึงมีทัศนคติที่ดี และพัฒนาตนเองให้มีคุณธรรม จริยธรรม รวมทั้งเพิ่มพูนความรู้ ความสามารถ และทักษะในการทำงาน เพื่อให้การปฏิบัติงานมีประสิทธิภาพ และ ประสิทธิภาพยิ่งขึ้น

ข้อ 4 ผู้ปฏิบัติงานในคณะอุตสาหกรรมเกษตร มหาวิทยาลัยเชียงใหม่ พึงปฏิบัติตามกฎหมายข้อบังคับ ระเบียบ ประกาศ และแบบธรรมเนียม ของคณะฯ และมหาวิทยาลัย

#### ส่วนที่ 2 จรรยาบรรณต่อมหาวิทยาลัย

ข้อ 5 ผู้ปฏิบัติงานในคณะอุตสาหกรรมเกษตร มหาวิทยาลัยเชียงใหม่ พึงยึดมั่นในปณิธานของมหาวิทยาลัย

ข้อ 6 ผู้ปฏิบัติงานในมหาวิทยาลัยพึงปฏิบัติงานด้วยความสุจริต เสมอภาคและปราศจากอคติ และผลประโยชน์ทับซ้อน

ข้อ 7 ผู้ปฏิบัติงานในคณะอุตสาหกรรมเกษตร มหาวิทยาลัยเชียงใหม่ พึงปฏิบัติงานอย่างเต็มกำลังความสามารถ รอบคอบรวดเร็ว ขยันหมั่นเพียร ถูกต้องสมเหตุสมผล โดยคำนึงถึงประโยชน์ของคณะอุตสาหกรรมเกษตร มหาวิทยาลัยเชียงใหม่ และประชาชน เป็นสำคัญ

ข้อ 8 ผู้ปฏิบัติงานในคณะอุตสาหกรรมเกษตร มหาวิทยาลัยเชียงใหม่ พึงประพฤติตนเป็นผู้ตรงต่อเวลา และใช้เวลาทำงานให้เป็นประโยชน์ต่อคณะอุตสาหกรรมเกษตร มหาวิทยาลัยเชียงใหม่อย่างเต็มที่

ข้อ 9 ผู้ปฏิบัติงานในคณะอุตสาหกรรมเกษตร มหาวิทยาลัยเชียงใหม่ พึงดูแลรักษาและใช้ทรัพย์สินของคณะอุตสาหกรรมเกษตร มหาวิทยาลัยเชียงใหม่ อย่างประหยัด คุ่มค่า โดยระมัดระวังมิให้เสียหายหรือสิ้นเปลืองเยี่ยงวิญญูชนจะพึงปฏิบัติต่อทรัพย์สินของตนเอง

### ส่วนที่ 3 จรรยาบรรณต่อผู้บังคับบัญชา ผู้ใต้บังคับบัญชา และผู้ร่วมงาน

ข้อ 10 ผู้ปฏิบัติงานในคณะอุตสาหกรรมเกษตร มหาวิทยาลัยเชียงใหม่ พึงมีความรับผิดชอบในการปฏิบัติงาน การให้ความร่วมมือช่วยเหลือกลุ่มงานของตน ทั้งในด้านการให้ความคิดเห็น การช่วยทำงาน และการแก้ปัญหาาร่วมกัน รวมทั้งการเสนอแนะในสิ่งที่เห็นว่าจะมีประโยชน์ต่อการพัฒนางานในความรับผิดชอบ และพัฒนางานของคณะฯ ด้วย

ข้อ 11 ผู้ปฏิบัติงานในคณะอุตสาหกรรมเกษตร มหาวิทยาลัยเชียงใหม่ ซึ่งเป็นผู้บังคับบัญชา พึงดูแลเอาใจใส่ผู้อยู่ใต้บังคับบัญชาทั้งในด้านการปฏิบัติงาน ขวัญ กำลังใจ สวัสดิการ และยอมรับฟังความเห็นของผู้อยู่ใต้บังคับบัญชา ตลอดจนปกครองผู้อยู่ใต้บังคับบัญชาด้วยหลักการและเหตุผลที่ถูกต้องตามทำนองคลองธรรม

ข้อ 12 ผู้ปฏิบัติงานในคณะอุตสาหกรรมเกษตร มหาวิทยาลัยเชียงใหม่ พึงช่วยเหลือเกื้อกูลกันในงานที่ชอบ รวมทั้งส่งเสริมสนับสนุนให้เกิดความสามัคคีในหมู่คณะ ร่วมแรงร่วมใจในบรรดาผู้ร่วมงานในการปฏิบัติงานเพื่อพัฒนากิจการต่าง ๆ ของคณะอุตสาหกรรมเกษตร มหาวิทยาลัยเชียงใหม่ และมุ่งประโยชน์ต่อส่วนรวมเป็นสำคัญ

ข้อ 13 ผู้ปฏิบัติงานในคณะอุตสาหกรรมเกษตร มหาวิทยาลัยเชียงใหม่ พึงปฏิบัติต่อผู้ร่วมงาน ตลอดจนผู้เกี่ยวข้องด้วยความสุภาพ มีน้ำใจ มีมนุษยสัมพันธ์ และมีความสัมพันธ์ที่ดี

ข้อ 14 ผู้ปฏิบัติงานในคณะอุตสาหกรรมเกษตร มหาวิทยาลัยเชียงใหม่ จะต้องละเว้นจากการนำผลงานของผู้อื่นมาเป็นของตน

การนำผลงานทางวิชาการของผู้อื่นมาเป็นผลงานทางวิชาการของตนโดยมิชอบ เป็นการกระทำผิดจรรยาบรรณอย่างร้ายแรง และถือเป็นความผิดวินัยอย่างร้ายแรง

ข้อ 15 ผู้ปฏิบัติงานในคณะอุตสาหกรรมเกษตร มหาวิทยาลัยเชียงใหม่ พึงส่งเสริมให้เพื่อนผู้ปฏิบัติงานในมหาวิทยาลัยเชียงใหม่ ปฏิบัติตามจรรยาบรรณของผู้ปฏิบัติงานในมหาวิทยาลัยเชียงใหม่

### ส่วนที่ 4 จรรยาบรรณต่อนักศึกษา ผู้รับบริการ ประชาชน และสังคม

ข้อ 16 ผู้ปฏิบัติงานในคณะอุตสาหกรรมเกษตร มหาวิทยาลัยเชียงใหม่ พึงให้บริการแก่นักศึกษา ผู้รับบริการและประชาชนอย่างเต็มกำลังความสามารถ ด้วยความเป็นธรรม เอื้อเฟื้อ มีน้ำใจ และใช้กิริยาวาจาที่สุภาพอ่อนโยน เมื่อเห็นว่าเรื่องใดไม่สามารถปฏิบัติได้ หรือไม่อยู่ในอำนาจหน้าที่ของตนจะต้องปฏิบัติ ควรชี้แจงเหตุผล หรือแนะนำให้นักศึกษา ผู้รับบริการ และประชาชนที่ติดต่อหน่วยงาน หรือบุคคลซึ่งตนทราบว่ามีอำนาจหน้าที่เกี่ยวข้องกับเรื่องนั้น ๆ ต่อไป

ข้อ 17 ผู้ปฏิบัติงานในคณะอุตสาหกรรมเกษตร มหาวิทยาลัยเชียงใหม่ พึงประพฤติตนให้เป็นที่เชื่อถือของบุคคลทั่วไป

ข้อ 18 ผู้ปฏิบัติงานในคณะอุตสาหกรรมเกษตร มหาวิทยาลัยเชียงใหม่พึงละเว้นการรับทรัพย์สินหรือประโยชน์อื่นใด ซึ่งมีมูลค่าเกินปกติวิสัยที่วิญญูชนจะให้แก่กันโดยเสนหาจากนักศึกษา ผู้รับบริการ ประชาชน หรือผู้ซึ่งอาจได้รับประโยชน์จากการปฏิบัติงานนั้น หากได้รับไว้แล้ว และทราบภายหลังว่าสินทรัพย์หรือประโยชน์อื่นใดที่รับไว้มีมูลค่าเกินปกติวิสัย ก็ให้รายงานผู้บังคับบัญชาทราบโดยเร็ว เพื่อดำเนินการตามสมควรแก่กรณีต่อไป การเรียกรับ หรือยอมจะรับทรัพย์สิน หรือประโยชน์อื่นใดจากนักศึกษา ผู้รับบริการ หรือ

ประชาชนเพื่อกระทำหรือไม่กระทำการใด เป็นการกระทำผิดจรรยาบรรณอย่างร้ายแรงและถือเป็นการผิดวินัยอย่างร้ายแรง

ข้อ 19 ผู้ปฏิบัติงานในคณะอุตสาหกรรมเกษตร มหาวิทยาลัยเชียงใหม่ พึงรักษาความลับของนักศึกษา ผู้รับบริการ และประชาชน

การเปิดเผยความลับของนักศึกษา ผู้รับบริการ หรือประชาชนที่ได้มาจากการปฏิบัติงาน หรือจากความไว้วางใจโดยมิชอบ ก่อให้เกิดความเสียหายแก่นักศึกษา ผู้รับบริการ หรือประชาชน เป็นการกระทำผิดจรรยาบรรณอย่างร้ายแรง และถือเป็นการผิดวินัยอย่างร้ายแรง

ข้อ 20 ผู้ปฏิบัติงานในคณะอุตสาหกรรมเกษตร มหาวิทยาลัยเชียงใหม่ พึงรักษาความสัมพันธ์กับนักศึกษา ผู้รับบริการ และประชาชนอย่างกัลยาณมิตร

การล่วงเกิน การคุกคาม หรือก่อความเดือดร้อนรำคาญ เพื่อสนองความต้องการทางเพศ หรือมีความสัมพันธ์ทางเพศกับนักศึกษาซึ่งมิใช่คู่สมรสของตน เป็นการกระทำผิดจรรยาบรรณอย่างร้ายแรง และถือเป็นการผิดวินัยอย่างร้ายแรง

ข้อ 21 ผู้ปฏิบัติงานในคณะอุตสาหกรรมเกษตร มหาวิทยาลัยเชียงใหม่ พึงปฏิบัติตนด้วยความรับผิดชอบที่ดีต่อนักศึกษา ผู้รับบริการ ประชาชน สังคม และประเทศชาติ

#### ส่วนที่ 5 จรรยาบรรณของอาจารย์

ข้อ 22 อาจารย์คณะอุตสาหกรรมเกษตร มหาวิทยาลัยเชียงใหม่ จะต้องรักษาจรรยาบรรณตามที่กำหนดไว้ในส่วนที่ 1 ถึงส่วนที่ 5 โดยเคร่งครัดอยู่เสมอ

ข้อ 23 อาจารย์คณะอุตสาหกรรมเกษตร มหาวิทยาลัยเชียงใหม่ พึงประพฤติปฏิบัติตนอย่างมีจริยธรรมให้เป็นผู้สมควรแก่การยกย่อง และเป็นแบบอย่างที่ดีแก่นักศึกษาและประชาชน

ข้อ 24 อาจารย์คณะอุตสาหกรรมเกษตร มหาวิทยาลัยเชียงใหม่ พึงอุทิศตนเพื่อนักศึกษาและการศึกษา

ข้อ 25 อาจารย์คณะอุตสาหกรรมเกษตร มหาวิทยาลัยเชียงใหม่ พึงถ่ายทอดความรู้และประสบการณ์ให้แก่นักศึกษาและเพื่อร่วมงานโดยไม่ปิดบัง

ข้อ 26 อาจารย์คณะอุตสาหกรรมเกษตร มหาวิทยาลัยเชียงใหม่ พึงสอนและอบรมนักศึกษาให้ปฏิบัติตนให้ถูกต้องตามกฎหมาย และศีลธรรมอันดีของสังคม การสอน หรือการอบรมนักศึกษา เพื่อไม่ให้กระทำการที่รู้อยู่ว่าผิดกฎหมาย หรือ ฝ่าฝืนศีลธรรมอันดีของประชาชนอย่างร้ายแรง เป็นการกระทำผิดจรรยาบรรณที่ถือเป็นการผิดวินัยอย่างร้ายแรง

ข้อ 27 อาจารย์คณะอุตสาหกรรมเกษตร มหาวิทยาลัยเชียงใหม่ พึงมีคุณธรรม จริยธรรม มีความเมตตา กรุณา มีความยุติธรรมกับนักศึกษา

ข้อ 28 อาจารย์คณะอุตสาหกรรมเกษตร มหาวิทยาลัยเชียงใหม่ พึงรักษาความสัมพันธ์กับนักศึกษาอย่างกัลยาณมิตร เป็นที่พึ่งแก่นักศึกษา สนับสนุนให้นักศึกษามีความก้าวหน้าทางวิชาการอยู่เสมอ

ข้อ 29 อาจารย์คณะอุตสาหกรรมเกษตร มหาวิทยาลัยเชียงใหม่ ถึงเป็นผู้มีความคิดริเริ่ม มีความกระตือรือร้นในการแสวงหาความรู้ ติดตามความก้าวหน้าทางวิชาการและเทคโนโลยีสารสนเทศเพื่อนำใช้ในการพัฒนาปรับปรุงการสอนให้ดียิ่งขึ้น

ข้อ 30 อาจารย์คณะอุตสาหกรรมเกษตร มหาวิทยาลัยเชียงใหม่ พึ่งปฏิบัติงานโดยใช้เสรีภาพทางวิชาการในทางที่สุจริต ปราศจากการครอบงำด้วยอิทธิพล หรือผลประโยชน์อื่นใด

ข้อ 31 อาจารย์คณะอุตสาหกรรมเกษตร มหาวิทยาลัยเชียงใหม่ ต้องพึ่งปฏิบัติงานวิจัยอย่างมีจรรยาบรรณนักวิจัย

ข้อ 32 อาจารย์คณะอุตสาหกรรมเกษตร มหาวิทยาลัยเชียงใหม่ พึ่งรับใช้สังคมด้วยการสร้างผลงานทางวิชาการที่มีคุณภาพ และได้มาตรฐาน

ข้อ 33 อาจารย์คณะอุตสาหกรรมเกษตร มหาวิทยาลัยเชียงใหม่ ที่ได้รับอนุมัติให้ไปเพิ่มพูนความรู้ทางวิชาการ ศึกษาฝึกอบรม หรือปฏิบัติการวิจัย พึ่งปฏิบัติตามกฎหมาย ข้อบังคับ ประกาศและระเบียบแบบแผนที่เกี่ยวข้องกับเรื่องดังกล่าวโดยเคร่งครัด

## ส่วนที่ 6 โทษทางจรรยาบรรณ

คณะอุตสาหกรรมเกษตร ใช้แนวปฏิบัติในด้านการลงโทษทางจรรยาบรรณ ตามของมหาวิทยาลัยเชียงใหม่ดังนี้

ข้อ 34 ผู้ใดฝ่าฝืนจรรยาบรรณหรือไม่ปฏิบัติตามจรรยาบรรณตามที่กำหนดไว้ ผู้นั้นกระทำผิดจรรยาบรรณ จึงต้องรับโทษทางจรรยาบรรณตามที่ กฎหมายว่าด้วยระเบียบข้าราชการพลเรือนในสถาบันอุดมศึกษาและคณะกรรมการข้าราชการพลเรือนในสถาบันอุดมศึกษากำหนด ตามประกาศ ก.พ.อ. เรื่อง มาตรฐานของจรรยาบรรณที่พึงมีในสถาบันอุดมศึกษา การกำหนดโทษต้องคำนึงถึงสภาพ และความร้ายแรงของความผิด และอาจกำหนดโทษอย่างเดียวหรือหลายอย่างรวมกันได้ตามความเหมาะสม ทั้งนี้ไม่ว่าจะมีการลงโทษทางวินัยหรือไม่ก็ได้

## การดำเนินการทางจรรยาบรรณของมหาวิทยาลัยเชียงใหม่

### ส่วนที่ 1 คณะกรรมการจรรยาบรรณ

ข้อ 1 ให้มีคณะกรรมการจรรยาบรรณมหาวิทยาลัยเชียงใหม่ เรียกโดยย่อว่า ก.จ.ม. ประกอบด้วยบุคคลที่มาจากผู้ดำรงตำแหน่งดังต่อไปนี้

- (1) กรรมการสภามหาวิทยาลัย ผู้ทรงคุณวุฒิภายนอก ซึ่งสภามหาวิทยาลัยมอบหมาย เป็นประธานกรรมการ
- (2) ประธานกรรมการส่งเสริมมหาวิทยาลัย หรือผู้แทน เป็นกรรมการ
- (3) อธิการบดี หรือรองอธิการบดีที่อธิการบดีมอบหมายเป็นกรรมการ

- (4) ผู้แทนผู้ดำรงตำแหน่งคณบดี ผู้อำนวยการสถาบัน ผู้อำนวยการสำนัก ผู้อำนวยการศูนย์ หรือหัวหน้าหน่วยงานที่เรียกชื่ออย่างอื่นที่มีฐานะเทียบเท่าคณะ จำนวน 1 คน เป็นกรรมการ
- (5) ประธานสภาพนักงาน หรือผู้แทน เป็นกรรมการ
- (6) นายยกสมาคมศิษย์เก่า หรือผู้แทน เป็นกรรมการ

ให้ผู้ว่าการกองกฎหมายเป็นเลขานุการ และอธิการบดี อาจแต่งตั้งผู้ดำรงตำแหน่งนิติกรของมหาวิทยาลัยเป็นผู้ช่วยเลขานุการด้วยก็ได้

ให้อธิการบดีเป็นผู้ออกประกาศแต่งตั้ง ก.จ.ม. ทั้งนี้ คุณสมบัติของ ก.จ.ม. ต้องเป็นผู้ที่มีจริยธรรมสูง และสามารถเป็นตัวอย่างที่อ้างอิงได้

ข้อ 2 ก.จ.ม. มีอำนาจหน้าที่ดังนี้

- (1) เสนอแนะแนวทางและมาตรการเกี่ยวกับจรรยาบรรณของผู้ปฏิบัติงานในมหาวิทยาลัย แก่สภามหาวิทยาลัย
- (2) เสนอแนะแนวทางปรับปรุงแก้ไข จรรยาบรรณแก่ผู้ปฏิบัติงานในมหาวิทยาลัย
- (3) ดำเนินการให้มีมาตรการส่งเสริมจรรยาบรรณแก่ผู้ปฏิบัติงานในมหาวิทยาลัยอย่างสม่ำเสมอ
- (4) พิจารณาและวินิจฉัยการกระทำผิดทางจรรยาบรรณผู้ปฏิบัติงานในมหาวิทยาลัย
- (5) แต่งตั้งคณะทำงาน หรือคณะอนุกรรมการเพื่อช่วยปฏิบัติงานตามความเหมาะสม
- (6) ปฏิบัติหน้าที่อื่นตามที่สภามหาวิทยาลัยมอบหมาย

ข้อ 3 การประชุม ก.จ.ม. ต้องมีกรรมการมาประชุมไม่น้อยกว่ากึ่งหนึ่งของจำนวนกรรมการทั้งหมด จึงจะเป็นองค์ประชุม

ในการประชุม ก.จ.ม. ถ้าประธานไม่อยู่ในที่ประชุม หรือไม่สามารถปฏิบัติหน้าที่ได้ให้ที่ประชุมเลือกกรรมการคนหนึ่งทำหน้าที่เป็นประธาน

ในการประชุม ก.จ.ม. ถ้ามีการพิจารณาเรื่องเกี่ยวกับตัวกรรมการผู้ใดโดยเฉพาะ ผู้นั้นไม่มีสิทธิเข้าประชุม

การวินิจฉัยชี้ขาดให้ถือเสียงข้างมาก ถ้ามีคะแนนเสียงเท่ากัน ให้ประธานในที่ประชุมออกเสียงเพิ่มขึ้นอีกหนึ่งเสียงเป็นเสียงชี้ขาด

## ส่วนที่ 2 การดำเนินการทางจรรยาบรรณ

ข้อ 4 ผู้ปฏิบัติงานในมหาวิทยาลัยผู้ใดถูกกล่าวหา โดยผู้กล่าวหาได้กล่าวหาเป็นหนังสือ และมีหลักฐานตามสมควรว่าได้กระทำผิดจรรยาบรรณ ต่อ ก.จ.ม. หรือความปรากฏต่อผู้บังคับบัญชา หรือ ก.จ.ม. ว่าผู้ปฏิบัติงานในมหาวิทยาลัย ผู้ใดกระทำผิดจรรยาบรรณ ให้ผู้บังคับบัญชา นำเสนอให้ ก.จ.ม. ดำเนินการทางจรรยาบรรณโดยไม่ชักช้า

ในกรณีที่ผู้ถูกกล่าวหาได้ให้อัยการรับสารภาพเป็นหนังสือต่อ ก.จ.ม. จะลงโทษทางจรรยาบรรณโดยไม่สอบสวนก็ได้



ข้อ 5 การดำเนินการสอบสวนให้ดำเนินการตามวิธีการที่ ก.จ.ม. เห็นสมควร แต่จะต้องให้ผู้ถูกกล่าวหาทราบข้อกล่าวหา รับฟังการแก้ข้อกล่าวหาของผู้ถูกกล่าวหาอย่างเพียงพอ และให้ผู้ถูกกล่าวหา มีสิทธิในการคัดค้านผู้สอบสวนหรือกรรมการด้วย

ให้ผู้สอบสวนหรือคณะกรรมการสอบสวนให้ความคุ้มครองผู้กล่าวหาหรือพยานตามความจำเป็นและเหมาะสม

ข้อ 6 เมื่อผลการสอบสวนปรากฏว่า ผู้ถูกกล่าวหากระทำผิดจรรยาบรรณให้เสนอเรื่องให้ ก.จ.ม. ดำเนินการพิจารณา และวินิจฉัยการทำความผิดทางจรรยาบรรณต่อไป

ข้อ 7 ในกรณีที่ ก.จ.ม. พิจารณาและวินิจฉัยว่าผู้ถูกกล่าวหากระทำผิดจรรยาบรรณ ให้ผู้บังคับบัญชาดำเนินการลงโทษทางจรรยาบรรณตามที่ ก.จ.ม. พิจารณาและวินิจฉัยต่อไป

ข้อ 8 ในกรณีที่ ก.จ.ม. พิจารณาและวินิจฉัยว่า ผู้ถูกกล่าวหากระทำผิดจรรยาบรรณที่เปื้อนความผิดวินัยด้วย ให้ผู้บังคับบัญชาดำเนินการทางวินัยต่อไป

ข้อ 9 โทษทางจรรยาบรรณเป็นไปตามที่กฎหมายว่าด้วยระเบียบข้าราชการพลเรือนในสถาบันอุดมศึกษา และคณะกรรมการข้าราชการพลเรือนในสถาบันอุดมศึกษา กำหนด ตามประกาศ ก.พ.อ. เรื่อง มาตรฐานของจรรยาบรรณที่พึงมีในสถาบันอุดมศึกษา

การกำหนดโทษต้องคำนึงถึงสภาพและความร้ายแรงของความผิด และอาจกำหนดโทษอย่างเดียวหรือหลายอย่างรวมกันได้ตามความเหมาะสม ทั้งนี้ ไม่ว่าจะมีการลงโทษทางวินัยหรือไม่ก็ตาม

ข้อ 10 ผู้บังคับบัญชาผู้มีอำนาจสั่งลงโทษทางจรรยาบรรณและวิธีการลงโทษทางจรรยาบรรณให้เป็นไปตามประกาศของมหาวิทยาลัย

ข้อ 11 เมื่อผู้บังคับบัญชาได้ดำเนินการทางจรรยาบรรณ ผู้ปฏิบัติงานในมหาวิทยาลัยในเรื่องใดไปแล้ว ให้รายงานสภามหาวิทยาลัยทราบ ในกรณีที่สภามหาวิทยาลัยพิจารณาเห็นว่าผู้บังคับบัญชามีได้ดำเนินการทางจรรยาบรรณหรือมิได้สั่งลงโทษโดยเคร่งครัดหรือเป็นธรรมดา จะสั่งให้ผู้บังคับบัญชาทบทวนการดำเนินการ และสั่งการใหม่ให้ถูกต้องเหมาะสมต่อไปก็ได้

### ส่วนที่ 3 การอุทธรณ์

ข้อ 12 ให้มีคณะกรรมการอุทธรณ์จรรยาบรรณมหาวิทยาลัย โดยให้คณะกรรมการอุทธรณ์และร้องทุกข์ ทำหน้าที่เป็นคณะกรรมการอุทธรณ์จรรยาบรรณมหาวิทยาลัย

หลักเกณฑ์ วิธีการและเงื่อนไขเกี่ยวกับการอุทธรณ์ ให้นำเอาข้อบังคับว่าด้วยการอุทธรณ์และร้องทุกข์ มาบังคับโดยอนุโลม

ข้อ 13. ผู้ปฏิบัติงานในมหาวิทยาลัยผู้ถูกสั่งลงโทษทางจรรยาบรรณ มีสิทธิอุทธรณ์ต่อคณะกรรมการอุทธรณ์จรรยาบรรณมหาวิทยาลัย ได้ภายในสามสิบวันนับแต่วันได้รับแจ้งคำสั่ง

## มาตรฐานทางคุณธรรมและจริยธรรมของข้าราชการ พนักงาน และลูกจ้าง มหาวิทยาลัยเชียงใหม่

### ส่วนที่ 1 คุณธรรมและจริยธรรมต่อตนเอง

ข้อ 1 ปฏิบัติงานอยู่ในศีลธรรม มีคุณธรรมและจริยธรรมอันดีงาม ละเว้นจากอบายมุขทั้งปวง และมีความพอใจในการดำเนินชีวิต

ข้อ 2 มีความอดทนขยันหมั่นเพียรที่จะปฏิบัติงานอย่างเต็มกำลังความสามารถด้วยความเสียสละทุ่มเทสติปัญญา ความรู้ ความคิด ให้บรรลุผลสำเร็จตามภาระหน้าที่ที่ได้รับมอบหมาย

ข้อ 3 ปฏิบัติงานอยู่ในระเบียบวินัย ตรงต่อเวลา สำนวญแก้ไขข้อบกพร่องของตนเพื่อพัฒนาการทำงานให้ดีขึ้น มีประสิทธิภาพยิ่งขึ้น และไม่เบียดบังเวลาทำงาน เพื่อไปประกอบธุรกิจหรือทำประโยชน์ส่วนตัว

ข้อ 4 กล้ายืนหยัดทำในสิ่งที่ถูกต้อง ซื่อสัตย์และมีความรับผิดชอบ โปร่งใส ไม่เลือกปฏิบัติและมุ่งผลสัมฤทธิ์ ของงาน

ข้อ 5 เป็นผู้มีความวิสัยทัศน์กว้างไกล ใฝ่รู้วิทยาการใหม่ๆ มีความคิดริเริ่มสร้างสรรค์ เพิ่มพูนความรู้ทักษะในการทำงาน และพัฒนาตนเองอยู่เสมอ

### ส่วนที่ 2 คุณธรรมและจริยธรรมต่อมหาวิทยาลัย

ข้อ 6 ยึดมั่นในวิสัยทัศน์ของมหาวิทยาลัยเชียงใหม่ ในการมุ่งสู่ความเป็นเลิศทางวิชาการ และร่วมมือกันในการที่จะปฏิบัติงานของมหาวิทยาลัยเชียงใหม่ เพื่อบรรลุเป้าหมายสูงสุด

ข้อ 7 รักษาชื่อเสียงและเกียรติภูมิของมหาวิทยาลัยเชียงใหม่ ไม่ประพฤติปฏิบัติในทางที่จะทำให้มหาวิทยาลัยเชียงใหม่เสื่อมเสียชื่อเสียง

ข้อ 8 ป้องกันดูแลทรัพย์สินของมหาวิทยาลัยเชียงใหม่ มิให้เสียหาย ใช้ทรัพย์สินอย่างประหยัดคุ้มค่า ระมัดระวังมิให้เกิดความเสียหาย หรือสิ้นเปลือง ไม่เบียดบังเอาทรัพย์สินของมหาวิทยาลัยเชียงใหม่มาใช้ประโยชน์ หรือเป็นของตนเอง ตลอดจนไม่กระทำการใดในลักษณะที่มีความขัดแย้งด้านประโยชน์ส่วนตัวกับประโยชน์ของมหาวิทยาลัยเชียงใหม่

ข้อ 9 รักษาสภาพแวดล้อม และบรรยากาศในสถานที่ทำงานให้มีความเป็นระเบียบเรียบร้อย สะอาด สะดวก และปลอดภัยอยู่เสมอ

### ส่วนที่ 3 คุณธรรมและจริยธรรมต่อผู้บังคับบัญชา ผู้ใต้บังคับบัญชา และผู้ร่วมงาน

ข้อ 10 ร่วมมือในการปฏิบัติงานตามที่ผู้บังคับบัญชาได้มอบหมายอย่างดีที่สุด และเต็มความสามารถ

ข้อ 11 รับฟังคำแนะนำและยอมรับในการสั่งการของผู้บังคับบัญชาที่ถูกต้อง ควรหลีกเลี่ยงการปฏิบัติงานที่ข้ามขั้นตอนการบังคับบัญชา

ข้อ 12 ปฏิบัติตนต่อผู้ใต้บังคับบัญชาด้วยความเมตตาและยุติธรรม ดูแลเอาใจใส่และพัฒนาผู้ใต้บังคับบัญชาให้มีความก้าวหน้าในหน้าที่การงาน โดยสนับสนุนให้มีการเพิ่มพูนความรู้และประสบการณ์อยู่เสมอ

ข้อ 13 รับฟังความคิดเห็นหรือข้อเสนอแนะของผู้ใต้บังคับบัญชา เกี่ยวกับงานในหน้าที่และพิจารณานำเอาไปใช้ให้เป็นประโยชน์แก่หน่วยงาน

ข้อ 14 รักษาความสามัคคี มีน้ำใจ มีมนุษยสัมพันธ์อันดีต่อกัน รวมทั้งสามารถประสานงาน และทำงานร่วมกันเป็นทีมได้อย่างมีประสิทธิภาพ

#### ส่วนที่ 4 คุณธรรมและจริยธรรมต่อประชาชนและสังคม

ข้อ 15 ปฏิบัติงานในหน้าที่ความรับผิดชอบให้เกิดประโยชน์สูงสุดต่อประเทศชาติ นักศึกษา และประชาชน ด้วยความเสมอภาค โปร่งใสและเป็นธรรม

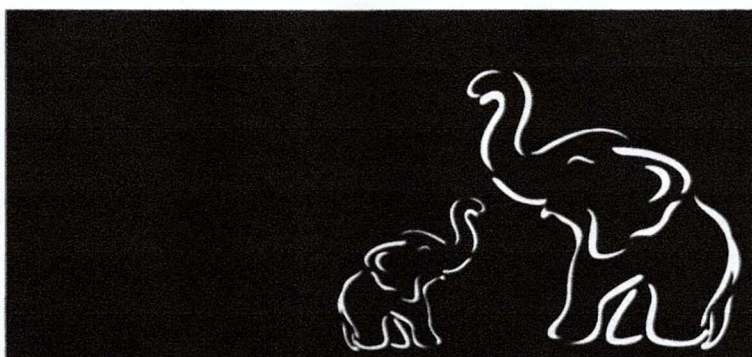
ข้อ 16 รักษาไว้ซึ่งความเป็นอิสระ เทียบธรรม และเที่ยงตรงในการปฏิบัติงานโดยปราศจากอคติไม่หวั่นเกรงหรือตกอยู่ภายใต้อิทธิพลใด ๆ

ข้อ 17 ให้การต้อนรับอย่างสุภาพ ไม่แสดงอาการหรือใช้อำนาจใด ๆ อันเป็นการกดขี่ หรือข่มเหง หรือกระทำการใด อันเป็นการไม่สมควรต่อนักศึกษา หรือประชาชนผู้มาติดต่อ

ข้อ 18 ไม่กระทำการใด ๆ ในลักษณะที่เป็นการชู้สาวกับนักศึกษา

ข้อ 19 รักษาไว้ซึ่งความเป็นกลางทางการเมือง รู้รัก สามัคคี และสร้างความสมานฉันท์ในชาติ

## จรรยาบรรณนักวิจัยมหาวิทยาลัยเชียงใหม่



### จรรยาบรรณนักวิจัยมหาวิทยาลัยเชียงใหม่

คณะกรรมการบริหารมหาวิทยาลัย ได้เห็นชอบให้นำจรรยาบรรณนักวิจัยของคณะกรรมการสภาวิจัยโดยความเห็นชอบของคณะกรรมการบริหารสภาวิจัยแห่งชาติ มาถือปฏิบัติเป็นจรรยาบรรณนักวิจัยมหาวิทยาลัยเชียงใหม่ ซึ่งมีหลักเกณฑ์ที่นักวิจัยทั่วไปควรประพฤติ ดังนี้

#### นิยาม

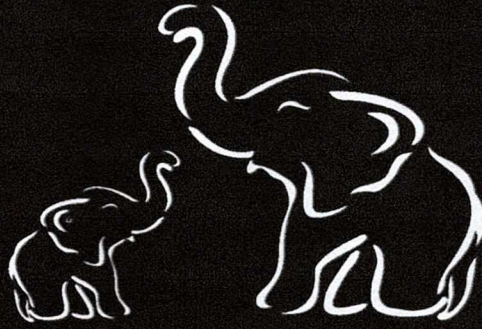
นักวิจัย หมายถึง ผู้ที่ดำเนินการค้นคว้าหาความรู้อย่างเป็นระบบ เพื่อตอบประเด็นที่สงสัย โดยมีระเบียบวิธีอันเป็นที่ยอมรับในแต่ละศาสตร์ที่เกี่ยวข้อง ซึ่งครอบคลุมทั้งแนวคิด มโนทัศน์และวิธีการที่ใช้ในการรวบรวมและวิเคราะห์ข้อมูล

จรรยาบรรณ หมายถึง หลักความประพฤติอันเหมาะสม แสดงถึงคุณธรรมและจริยธรรมในการประกอบอาชีพ ที่กลุ่มบุคคลแต่ละสาขาวิชาชีพประมวลขึ้นไว้เป็นหลัก เพื่อให้สมาชิกในสาขาวิชาชีพนั้น ๆ ยึดถือปฏิบัติ เพื่อรักษาชื่อเสียงและส่งเสริมเกียรติคุณของสาขาวิชาชีพของตน





จรรยาบรรณนักวิจัย หมายถึง หลักเกณฑ์ควรประพฤติปฏิบัติของนักวิจัยทั่วไป เพื่อให้การดำเนินงานวิจัยตั้งอยู่บนพื้นฐานของจริยธรรมและหลักวิชาการที่เหมาะสม ตลอดจนประกันมาตรฐานของการศึกษาค้นคว้าให้เป็นไปอย่างสมศักดิ์ศรีและเกียรติภูมิของนักวิจัย



## จรรยาบรรณนักวิจัย : แนวทางปฏิบัติ

**ข้อ ๑.** นักวิจัยต้องซื่อสัตย์และมีคุณธรรมในทางวิชาการและการจัดการ นักวิจัยต้องมีความซื่อสัตย์ต่อตนเองไม่นำผลงานของผู้อื่นมาเป็นของตน ไม่ลอกเลียนงานของผู้อื่น ต้องให้เกียรติและอ้างถึงบุคคลหรือแหล่งที่มาของข้อมูล ที่นำมาใช้ในงานวิจัย ต้องซื่อตรงต่อการแสวงหาทุนวิจัย และมีความเป็นธรรมเกี่ยวกับผลประโยชน์ที่ได้จากการวิจัย

### แนวทางปฏิบัติ

๑.๑ นักวิจัยต้องมีความซื่อสัตย์ต่อตนเองและผู้อื่น

(๑) นักวิจัยต้องมีความซื่อสัตย์ในทุกขั้นตอนของกระบวนการวิจัยตั้งแต่การเลือกเรื่องที่จะทำวิจัย การเลือกผู้เข้าร่วมทำวิจัย การดำเนินการวิจัย ตลอดจนการนำผลงานวิจัยไปใช้ประโยชน์

(๒) นักวิจัยต้องให้เกียรติผู้อื่น โดยการอ้างถึงบุคคลหรือแหล่งที่มาของข้อมูลและความคิดเห็นที่นำมาใช้ในงานวิจัย



**๑.๒ นักวิจัยต้องชี้แจงตรงต่อการแสวงหาทุนวิจัย**

(๑) นักวิจัยต้องเสนอข้อมูลและแนวคิดอย่างเปิดเผยและตรงไปตรงมาในการเสนอโครงการวิจัยเพื่อขอรับทุน

(๒) นักวิจัยต้องเสนอโครงการวิจัยด้วยความซื่อสัตย์โดยไม่ขอทุนซ้ำซ้อน

**๑.๓ นักวิจัยต้องมีความเป็นธรรมเกี่ยวกับผลประโยชน์ที่ได้จากการวิจัย**

(๑) นักวิจัยต้องจัดสรรสัดส่วนของผลงานวิจัยแก่ผู้ร่วมวิจัยอย่างยุติธรรม

(๒) นักวิจัยต้องเสนอผลงานอย่างตรงไปตรงมา โดยไม่นำผลงานของผู้อื่นมาอ้างว่าเป็นของตน

**ข้อ ๒.** นักวิจัยต้องตระหนักถึงพันธกรณีในการทำวิจัยตามข้อตกลงที่ทำไว้กับหน่วยงานที่สนับสนุนการวิจัยและต่อส่วนงานที่ตนสังกัด

นักวิจัยต้องปฏิบัติตามพันธกรณีและข้อตกลงการวิจัยที่ผู้เกี่ยวข้องทุกฝ่ายยอมรับร่วมกัน อุทิศเวลาทำงานวิจัยให้ได้ผลดีที่สุดและเป็นไปตามกำหนดเวลา มีความรับผิดชอบไม่ละทิ้งงานระหว่างดำเนินการ

**แนวทางปฏิบัติ**

**๒.๑ นักวิจัยต้องตระหนักถึงพันธกรณีในการทำวิจัย**

(๑) นักวิจัยต้องศึกษาเงื่อนไข และกฎเกณฑ์ของเจ้าของทุนอย่างละเอียดรอบคอบเพื่อป้องกันความขัดแย้งที่จะเกิดขึ้นในภายหลัง

(๒) นักวิจัยต้องปฏิบัติตามเงื่อนไข ระเบียบและกฎเกณฑ์ตามข้อตกลงอย่างครบถ้วน

**๒.๒ นักวิจัยต้องอุทิศเวลาทำงานวิจัย**

นักวิจัยต้องทุ่มเทความรู้ ความสามารถและเวลาให้กับการทำงานวิจัย

เพื่อให้ได้มาซึ่งผลงานวิจัยที่มีคุณภาพและเป็นประโยชน์

๒.๓ นักวิจัยต้องมีความรับผิดชอบในการทำวิจัย

(๑) นักวิจัยต้องมีความรับผิดชอบ ไม่ละทิ้งงานโดยไม่มีเหตุผลอันควรและส่งงานตามกำหนดเวลา ไม่ทำผิดสัญญาข้อตกลงจนก่อให้เกิดความเสียหาย

(๒) นักวิจัยต้องมีความรับผิดชอบในการจัดทำรายงานการวิจัยฉบับสมบูรณ์เพื่อให้ผลอันเกิดจากการวิจัยได้ถูกนำไปใช้ประโยชน์ต่อไป.

**ข้อ ๓.** นักวิจัยต้องมีพื้นฐานความรู้ในสาขาวิชาการที่ทำวิจัย นักวิจัยต้องมีพื้นฐานความรู้ในสาขาวิชาการที่ทำวิจัยอย่างเพียงพอ และมีความรู้ความชำนาญ หรือมีประสบการณ์เกี่ยวเนื่องกับเรื่องที่ทำวิจัย เพื่อนำไปสู่งานวิจัยที่มีคุณภาพ และเพื่อป้องกันปัญหาการวิเคราะห์ การตีความ หรือการสรุปที่ผิดพลาด อันอาจก่อให้เกิดความเสียหายต่องานวิจัย

### แนวทางปฏิบัติ

๓.๑ นักวิจัยต้องมีพื้นฐานความรู้ความชำนาญหรือประสบการณ์เกี่ยวกับเรื่องที่ทำวิจัยอย่างเพียงพอ เพื่อนำไปสู่งานวิจัยที่มีคุณภาพ

๓.๒ นักวิจัยต้องรักษามาตรฐานและคุณภาพของงานวิจัยในสาขาวิชาการนั้นๆ เพื่อป้องกันความเสียหายต่อวงการวิชาการ

**ข้อ ๔.** นักวิจัยต้องมีความรับผิดชอบต่อสิ่งที่ศึกษาวิจัย ไม่ว่าจะเป็นสิ่งมีชีวิตหรือไม่มีชีวิต

นักวิจัยต้องดำเนินการด้วยความรอบคอบระมัดระวัง และเที่ยงตรงในการทำวิจัยที่เกี่ยวข้องกับ คน สัตว์ พืช ศิลปวัฒนธรรม ทรัพยากร และสิ่งแวดล้อม มีจิตสำนึกและปณิธานที่จะอนุรักษ์ ศิลป วัฒนธรรม ทรัพยากร และสิ่งแวดล้อม





### แนวทางปฏิบัติ

๔.๑ การใช้คนหรือสัตว์เป็นตัวอย่างทดลอง ต้องทำในกรณีที่ไม่มีทางเลือกอื่นเท่านั้น

๔.๒ นักวิจัยต้องดำเนินการวิจัยโดยมีจิตสำนึกที่จะไม่ก่อความเสียหายต่อคน สัตว์ พืช ศิลปวัฒนธรรม ทรัพยากร และสิ่งแวดล้อม

๔.๓ นักวิจัยต้องมีความรับผิดชอบต่อผลที่จะเกิดแก่ตนเอง กลุ่มตัวอย่างที่ใช้ในการศึกษาและสังคม

**ข้อ ๕.** นักวิจัยต้องเคารพศักดิ์ศรี และสิทธิของมนุษย์ที่ใช้เป็นตัวอย่างในการวิจัย

นักวิจัยต้องไม่คำนึงถึงผลประโยชน์ทางวิชาการจนละเลย และขาดความเคารพในศักดิ์ศรีของเพื่อนมนุษย์ ต้องถือเป็นภาระหน้าที่ที่จะอธิบายจุดมุ่งหมายของการวิจัยแก่บุคคลที่เป็นกลุ่มตัวอย่าง โดยไม่หลอกลวงหรือบีบบังคับ และไม่ละเมิดสิทธิส่วนบุคคล

### แนวทางปฏิบัติ

๕.๑ นักวิจัยต้องมีความเคารพในสิทธิของมนุษย์ที่ใช้ในการทดลอง โดยต้องได้รับความยินยอมก่อนทำการวิจัย

๕.๒ นักวิจัยต้องปฏิบัติต่อมนุษย์และสัตว์ที่ใช้ในการทดลองด้วยความเมตตา ไม่คำนึงถึงแต่ผลประโยชน์ทางวิชาการจนเกิดความเสียหายที่อาจก่อให้เกิดความขัดแย้ง

๕.๓ นักวิจัยต้องดูแลปกป้องสิทธิประโยชน์ และรักษาความลับของกลุ่มตัวอย่างที่ใช้ในการทดลอง



**ข้อ ๖.** นักวิจัยต้องมีอิสระทางความคิด โดยปราศจากอคติในทุกขั้นตอนของการทำวิจัย

นักวิจัยต้องมีอิสระทางความคิด ต้องตระหนักว่าอคติส่วนตัวหรือความลำเอียงทางวิชาการ อาจส่งผลให้มีการบิดเบือนข้อมูลและข้อค้นพบทางวิชาการ อันเป็นเหตุให้เกิดผลเสียหายต่องานวิจัย

### แนวทางปฏิบัติ

๖.๑ นักวิจัยต้องมีอิสระทางความคิด ไม่ทำงานวิจัยด้วยความเกรงใจ

๖.๒ นักวิจัยต้องปฏิบัติตามวิจัยโดยใช้หลักวิชาการเป็นเกณฑ์ และไม่มีอคติมาเกี่ยวข้อง

๖.๓ นักวิจัยต้องเสนอผลงานวิจัยตามความเป็นจริงไม่จงใจเบี่ยงเบนผลการวิจัยโดยหวังผลประโยชน์ส่วนตัว หรือต้องการสร้างความเสียหายแก่ผู้อื่น

**ข้อ ๗.** นักวิจัยพึงนำผลงานวิจัยไปใช้ประโยชน์ในทางที่ชอบ นักวิจัยพึงเผยแพร่ผลงานวิจัยเพื่อประโยชน์ทางวิชาการ และสังคม ไม่ขยายผลข้อค้นพบจนเกินความเป็นจริง และไม่ใช้ผลงานวิจัยไปในทางมิชอบ

### แนวทางปฏิบัติ

๗.๑ นักวิจัยพึงมีความรับผิดชอบและรอบคอบในการเผยแพร่ผลงานวิจัย

๗.๒ นักวิจัยพึงเผยแพร่ผลงานวิจัยโดยคำนึงถึงประโยชน์ทางวิชาการและสังคม ไม่เผยแพร่ผลงานวิจัยเกินความเป็นจริงโดยเห็นแก่ประโยชน์ส่วนตัวเป็นที่ตั้ง



๗.๓ นักวิจัยพึงเสนอผลงานวิจัยตามความเป็นจริงไม่ขยายผล  
ข้อค้นพบโดยปราศจากการตรวจสอบยืนยันในทางวิชาการ

**ข้อ ๘. นักวิจัยพึงเคารพความคิดเห็นทางวิชาการของผู้อื่น**

นักวิจัยพึงมีใจกว้าง พร้อมทั้งเปิดเผยข้อมูลและขั้นตอนการวิจัย ยอมรับ  
ฟังความคิดเห็น และเหตุผลทางวิชาการของผู้อื่น และพร้อมที่จะปรับปรุงแก้ไข  
งานวิจัยของตนให้ถูกต้อง

**แนวทางปฏิบัติ**

๘.๑ นักวิจัยพึงมีมนุษยสัมพันธ์ที่ดี ยินดีแลกเปลี่ยนความ  
คิดเห็น และสร้างความเข้าใจในงานวิจัยกับเพื่อนร่วมงานและนักวิชาการอื่นๆ

๘.๒ นักวิจัยพึงยอมรับฟัง แก้ไขการทำวิจัยและการเสนอ  
ผลงานวิจัยตามข้อแนะนำที่ดี เพื่อสร้างความรู้ที่ถูกต้อง และสามารถนำ  
ผลงานวิจัยไปใช้ประโยชน์ได้

**ข้อ ๙. นักวิจัยพึงมีความรับผิดชอบต่อสังคมทุกระดับ**

นักวิจัยมีจิตสำนึกที่จะอุทิศกำลังสติปัญญาในการทำวิจัย เพื่อความ  
ก้าวหน้าทางวิชาการเพื่อ ความเจริญและประโยชน์สุขของสังคมและมวล  
มนุษยชาติ

**แนวทางปฏิบัติ**

๙.๑ นักวิจัยพึงได้รตรงหาหัวข้อการวิจัยด้วยความรอบคอบ  
และทำการวิจัยด้วยจิตสำนึกที่จะอุทิศกำลังปัญญาของตนเพื่อความก้าวหน้าทาง  
วิชาการ เพื่อความเจริญของสถาบันและประโยชน์สุขต่อสังคม



๕.๒ นักวิจัยพึงรับผิดชอบในการสร้างสรรค์ผลงานวิชาการ เพื่อความเจริญของสังคมไม่ทำการวิจัยที่ขัดกับกฎหมาย ความสงบเรียบร้อย และศีลธรรมอันดีของประชาชน

๕.๓ นักวิจัยพึงพัฒนาบทบาทของตนให้เกิดประโยชน์ยิ่งขึ้น และอุทิศเวลา น้ำใจ กระทำการส่งเสริม พัฒนาความรู้ จิตใจ พฤติกรรมของนักวิจัย รุ่นใหม่ ให้มีส่วนสร้างสรรค์ความรู้แก่สังคมสืบไป

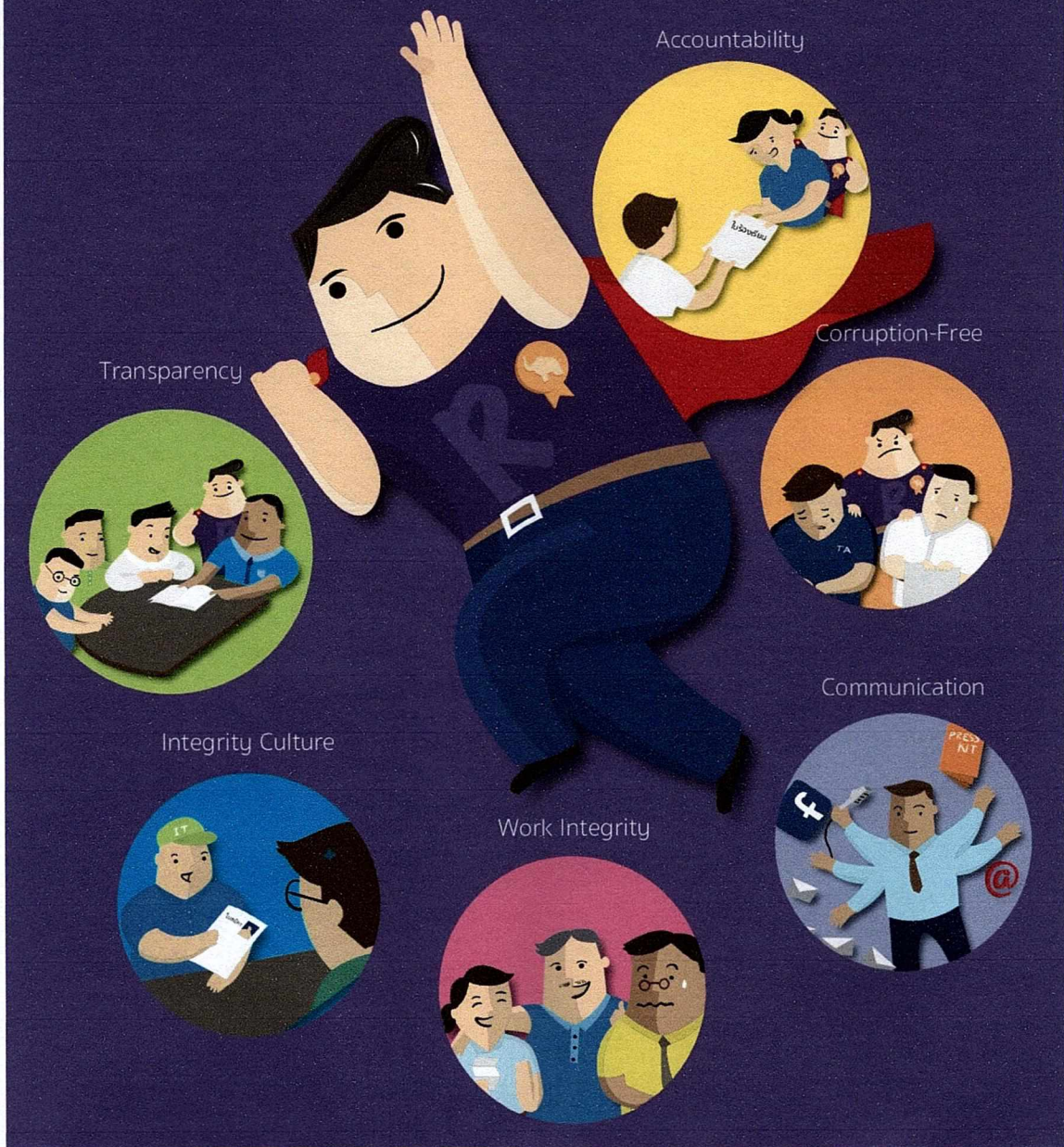


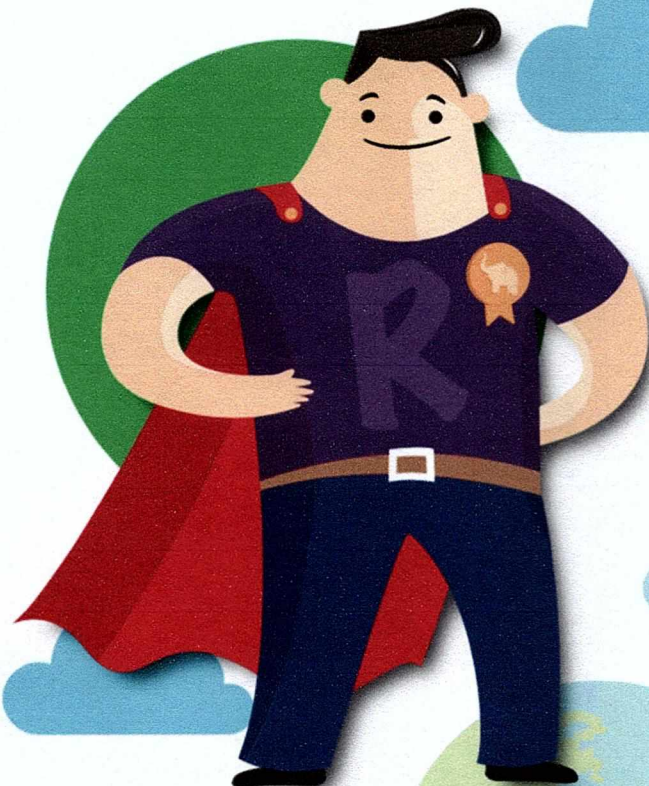
ภาคผนวก ข

คู่มือคุณธรรมและความโปร่งใส มหาวิทยาลัยเชียงใหม่



# คู่มือ คุณธรรม และความโปร่งใส มหาวิทยาลัยเชียงใหม่

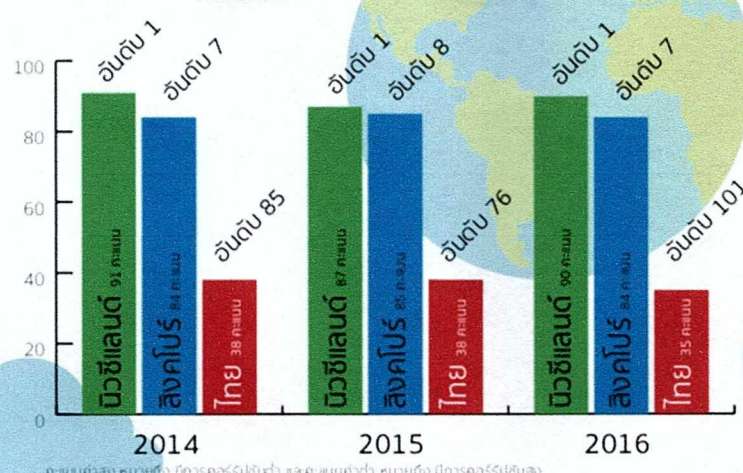




# สวัสดีครับ

ผมคือ Mr.Right  
 ผมมีหน้าที่ส่งเสริม ตรวจสอบ  
 คุณธรรมและความโปร่งใส  
 ของ มช. หากผมพบเห็น  
 ไร้อรรถรรม  
 ผมจะไปจัดการทันที

ทำไมผมต้องมา  
 ทำหน้าที่นี้ล่ะเธอ?  
 เราคงมาดูแลการดำเนินงาน  
 ภาพลักษณ์องค์กรรับชม  
 ในประเทศต่าง ๆ  
 ทั่วโลกกันดีกว่า



เห็นไหมครับว่าประเทศไทยเราภาพลักษณ์ด้านการคอร์รัปชันแย่มาก โน่น นี่จึงเป็นที่มาของการกำหนดนโยบายคุณธรรมและความโปร่งใสของ มช. เรา

มหาวิทยาลัยเชียงใหม่ ได้กำหนดนโยบายคุณธรรมและความโปร่งใส (Integrity & Transparency) ในการดำเนินงานของมหาวิทยาลัย เพื่อให้บุคลากรและนักศึกษาถือปฏิบัติ เสริมสร้างพฤติกรรมด้านคุณธรรม จริยธรรม ร่วมกันค่านิยมของมหาวิทยาลัยเชียงใหม่ (E-CMU) ในการยกระดับคุณธรรมและความโปร่งใสในการดำเนินงาน พร้อมทั้งป้องกันและปราบปรามการทุจริตและประพฤติมิชอบอย่างจริงจัง ทำให้ประชาชน สังคมยอมรับและเชื่อมั่น ให้เป็นที่เชื่อถือไว้วางใจและมีความพึงพอใจต่อการดำเนินการของมหาวิทยาลัยเชียงใหม่มากขึ้น ทั้งนี้ มหาวิทยาลัยเชียงใหม่ มีความมุ่งมั่นที่จะทำให้การดำเนินงานในมหาวิทยาลัยเป็นไปอย่างมีคุณธรรมและโปร่งใส เพื่อเป็นหน่วยงานหนึ่งของประเทศที่จะยกระดับภาพลักษณ์การคอร์รัปชันของประเทศ ให้เป็นประเทศที่ปลอดการคอร์รัปชันในอนาคต

นโยบายคุณธรรมและความโปร่งใส มีทั้งหมด 6 ด้าน หากพร้อมแล้ว ผมจะอธิบายง่าย ๆ ผ่าน 6 เหตุการณ์จำลองต่อไปนี้ ไปดูกันเลยดีกว่าครับ

# 1. Transparency



## 1. ด้านความโปร่งใส (Transparency)

ผู้รับบริการและสาธารณชนสามารถเข้าถึงข้อมูลของมหาวิทยาลัยเชียงใหม่ ได้อย่างสะดวก ในช่องทางที่กำหนด มีการเปิดเผยข้อมูลอย่างตรงไปตรงมา สามารถตรวจสอบได้ เปิดโอกาสให้ผู้รับบริการและผู้มีส่วนได้ส่วนเสียเข้ามามีส่วนร่วมในการดำเนินงานของมหาวิทยาลัยเชียงใหม่ และมีการจัดการเรื่องร้องเรียนอย่างเป็นระบบ

### แนวปฏิบัติ

- 1) มีการดำเนินการเปิดเผยข้อมูลข่าวสารเกี่ยวกับการจัดซื้อจัดจ้างต่อสาธารณชน
- 2) มีการดำเนินการตรวจสอบผลประโยชน์ทับซ้อนที่เกี่ยวข้องกับการจัดซื้อจัดจ้างเพื่อป้องกันมิให้ราชการเสียผลประโยชน์
- 3) มีการเปิดเผยข้อมูลเกี่ยวกับการดำเนินงานของมหาวิทยาลัยเชียงใหม่ อย่างชัดเจน ถูกต้อง ครบถ้วน และเป็นปัจจุบันอยู่เสมอ
- 4) เปิดโอกาสให้ผู้มีส่วนได้ส่วนเสียเข้ามามีส่วนร่วมในการดำเนินงานตามภารกิจหลักของมหาวิทยาลัยเชียงใหม่
- 5) เปิดโอกาสให้ประชาชน ผู้รับบริการ ผู้มีส่วนได้ส่วนเสีย แสดงความคิดเห็น และติดตามตรวจสอบ การดำเนินงานของมหาวิทยาลัยเชียงใหม่
- 6) มีระบบการจัดการเรื่องร้องเรียน และประชาสัมพันธ์แนวทางการรับเรื่องร้องเรียนให้ประชาชนรับทราบอย่างชัดเจน รับฟังข้อคิดเห็นและข้อเสนอแนะเพื่อนำมาพัฒนาปรับปรุงการดำเนินงาน

## 2. Accountability



### 2. ด้านความพร้อมรับผิดชอบ (Accountability)

ผู้บริหารและเจ้าหน้าที่มีความมุ่งมั่นตั้งใจปฏิบัติงานอย่างเต็มประสิทธิภาพ มีความรับผิดชอบต่อผลการปฏิบัติงาน พร้อมรับผิดชอบในการปฏิบัติหน้าที่ให้บรรลุเป้าหมาย

#### แนวปฏิบัติ

- 1) ผู้บริหารและบุคลากรทุกระดับพร้อมรับผิดชอบต่อผลงานของมหาวิทยาลัยเชียงใหม่ ที่ส่งผลกระทบและเกิดความเสียหายต่อสังคมโดยรวม
- 2) บุคลากรทุกคนปฏิบัติงานด้วยความตั้งใจ เพิ่มความสามารถโดยมุ่งผลสำเร็จของงานและพร้อมรับฟังการวิพากษ์หรือติชมจากผู้บริหารและผู้มีส่วนได้ส่วนเสีย และนำมาปรับปรุงพัฒนางานให้ดียิ่งขึ้น
- 3) มหาวิทยาลัยเชียงใหม่พร้อมรับผิดชอบผลการปฏิบัติงานที่ผิดพลาด และมีมาตรการดำเนินการต่อบุคลากรที่ขาดความรับผิดชอบ ซึ่งส่งผลให้เกิดความเสียหายต่อทางราชการ



# 3. Corruption-Free



## 3. ด้านความปลอดภัยจากการทุจริตในการปฏิบัติงาน (Corruption-Free)

ส่งเสริมให้บุคลากรปฏิบัติตามข้อบังคับมหาวิทยาลัยเชียงใหม่ว่าด้วยประมวลจริยธรรมผู้ปฏิบัติงานในมหาวิทยาลัยเชียงใหม่ และจรรยาบรรณผู้ปฏิบัติงานในมหาวิทยาลัยเชียงใหม่ โดยเคร่งครัดตามมาตรฐานทางจริยธรรม ประกอบด้วย

- 1) จริยธรรมต่อตนเอง วิชาชีพและการปฏิบัติงาน
- 2) จริยธรรมต่อหน่วยงาน
- 3) จริยธรรมต่อผู้บังคับบัญชา ผู้ใต้บังคับบัญชา และผู้ร่วมงาน
- 4) จริยธรรมต่อนักศึกษาผู้รับบริการประชาชนและสังคม และ
- 5) จริยธรรมของคณาจารย์

### แนวปฏิบัติ

- 1) ผู้บังคับบัญชาและบุคลากรทุกคนรักษาจรรยาบรรณผู้ปฏิบัติงานมหาวิทยาลัยเชียงใหม่และวินัยของตนเอง เสริมสร้างพัฒนาให้ผู้อยู่ใต้บังคับบัญชารักษาจรรยาบรรณและมีวินัย รวมทั้งป้องกันมิให้ผู้อยู่ใต้บังคับบัญชากระทำผิดวินัย
- 2) มหาวิทยาลัยเชียงใหม่ดำเนินการทางวินัยแก่ผู้กระทำผิดทางวินัยอย่างเคร่งครัด

# 4. Integrity Culture



## 4. ด้านวัฒนธรรมคุณธรรมในองค์กร (Integrity Culture)

วัฒนธรรมการทำงานของมหาวิทยาลัยเชียงใหม่ เป็นไปอย่างมีคุณธรรมและธรรมาภิบาล เริ่มต้นจากการรักษาความซื่อสัตย์สุจริตในตนเองและมีค่านิยมร่วมในการต่อต้านทุจริต มีแนวทางการปฏิบัติงาน เพื่อป้องกันการทุจริตและประพฤติมิชอบ

### แนวปฏิบัติ

- 1) ผู้บริหารสูงสุดเป็นผู้นำในการแสดงเจตจำนงซื่อสัตย์สุจริต และกำหนดให้มีการปฏิบัติงาน ด้านป้องกันและปราบปรามการทุจริต อย่างเป็นรูปธรรม
- 2) แต่งตั้งคณะทำงานต่อต้านการทุจริตเพื่อการบริหารที่โปร่งใส ดำเนินการปรับปรุงพัฒนาระบบงาน กำหนดมาตรการการออกกระเบียน เพื่อป้องกันการทุจริตและประพฤติมิชอบ รวมถึงการเกิดผลประโยชน์ทับซ้อนในการดำเนินงาน

# 5. Work Integrity



## 5. ด้านคุณธรรมการทำงานในหน่วยงาน (Work Integrity)

มหาวิทยาลัยเชียงใหม่มีระบบการปฏิบัติงานเป็นไปตามหลักธรรมาภิบาล และมีคุณธรรมในการปฏิบัติงาน

### แนวปฏิบัติ

- 1) มีการกำหนดขั้นตอน คู่มือหรือมาตรฐานการปฏิบัติงานที่ชัดเจน มีการปฏิบัติงานตามคู่มือหรือมาตรฐานเพื่อลดการใช้ดุลยพินิจของเจ้าหน้าที่ และให้ความสำคัญกับการปฏิบัติงานอย่างเป็นธรรม เท่าเทียม และเป็นไปตามหลักธรรมาภิบาล
- 2) มีระบบการตรวจสอบเพื่อป้องกันการละเว้นการปฏิบัติหน้าที่ของเจ้าหน้าที่และกำกับมาตรฐานการปฏิบัติงานอย่างเคร่งครัดโดยผู้บังคับบัญชาทุกระดับ
- 3) ผู้บริหารทุกระดับมีคุณธรรมในการบริหารงาน ทั้งด้านการบริหารงานบุคคล การบริหารงบประมาณ และการมอบหมายงานอย่างเป็นธรรม
- 4) ผู้บริหารทุกระดับเสริมสร้างสภาพแวดล้อมที่เอื้ออำนวยและสนับสนุนการปฏิบัติงานของเจ้าหน้าที่ให้มีประสิทธิภาพและประสิทธิผล

# 6. Communication



## 6. ด้านการสื่อสารภายในหน่วยงาน (Communication)

มหาวิทยาลัยเชียงใหม่มีการเผยแพร่บทบาทหน้าที่และการปฏิบัติงานของหน่วยงานผ่านช่องทางต่างๆ อย่างชัดเจน ถูกต้อง ครบถ้วน สมบูรณ์เป็นปัจจุบัน

### แนวปฏิบัติ

ให้ความสำคัญในการเปิดเผยและเข้าถึงข้อมูลข่าวสารของมหาวิทยาลัยเชียงใหม่อย่างเปิดเผย ทั้งถึง บนพื้นฐานแห่งพระราชบัญญัติข้อมูลข่าวสารของทางราชการ พ.ศ. 2540 ควบคู่ไปกับการเปิดโอกาสการมีส่วนร่วมของผู้รับบริการและผู้มีส่วนได้ส่วนเสียและประชาชน